

Radioamatori locali tra tour e lezioni Professione emergenza

Ora appuntamento in sede a Pontevecchio



Vi è mai capitato di essere in difficoltà e di non riuscire a mettervi in contatto telefonico con nessuno? Amplifica-

te il vostro disagio e immaginate di calarvi in un contesto di emergenza, un incendio o un disastro di grandi propor-

zioni. Solo allora si potrà comprendere quanto sia importante il lavoro svolto dai Radioamatori magentini presieduti da Roberto Pirovano che proprio nei giorni scorsi si sono recati in trasferta a Milano presso la sala di Controllo della Protezione Civile in Regione Lombardia. Una 'visita' che fa parte di un progetto di formazione ben più ampio volto ad acquisire nuove competenze per rispondere con sempre maggior professionalità alle situazioni a rischio.

Le nuove tecnologie digitali l'hanno fatta da padrone in questo tour/lezione con un particolare occhio ai sistemi in uso, come il monitoraggio remoto dei parametri legati alla meteorologia e all'idrologia, al monitoraggio sismico, alla caduta fulmini.

Un sofisticato sistema informatico di gestione dell'emergenza, con 24 postazioni di controllo (funzionanti 24 ore su 24, 365 giorni l'anno), connesse anche via radio e via satellite alle sale operative di Enti locali e altre forze operative (Vigili del fuoco, 118 e rete antincendio boschivo), che rende costante il monitoraggio delle situazioni di rischio e il collegamento con le forze operative sul territorio, consentendo alla Protezione Civile Regionale di far intervenire mezzi e attrezzature da una parte all'altra della regione in caso di necessità o di richiesta proveniente dal punto di crisi locale.

Ora appuntamento nella sede Ari di Pontevecchio (scuole Medie) per la continuazione!



Il gruppo dei Radioamatori ARI RE (radiocomunicazioni d'emergenza) di Magenta, nei giorni scorsi, si è recato in visita, presso la sala di Controllo della Protezione Civile in Regione Lombardia. L'invito è giunto direttamente dal Comitato regionale e rientra nel programma di formazione del personale volontario di Protezione Civile. "La visita - ha spiegato Alberto Ferdani, responsabile del

gruppo magentino - ha avuto inizio con la presentazione dell'organizzazione della sala operativa e di come operano e si possono integrare le reti radio in caso di calamità, dimostrando così quanto i radioamatori siano indispensabili in condizioni di criticità degli abituali sistemi di comunicazione". Dopodiché sono stati illustrati gli aspetti fondamentali della radio emergenza, dedicando ampio

VISITA ALLA SALA OPERATIVA DELLA P.CIVILE

Radioamatori: indispensabili

spazio alle nuove tecnologie digitali. Infine, la visita alla sala operativa vera e propria, dove gli operatori in servizio hanno spiegato l'attività tecnico-organizzativa, mostrando i sistemi in uso, quali stazioni di monitoraggio remoto dei parametri legati alla meteorologia e all'idrologia, al monitoraggio sismico e alla caduta fulmini. E, ancora, il collegamento in tempo reale con il servizio meteorologico regionale di Arpa Lombardia e con la rete nazionale dei centri funzionali regionali per il monitoraggio dei rischi, che permette alla sala operativa una visuale a trecentosessantagradi del territorio lombardo.

"Inoltre - ha aggiunto Ferdani - un sofisticato sistema infotelematico di gestione dell'emergenza, con 24 postazioni di controllo, sempre in funzione, connesse anche via radio e via satellite alle sale operative di Enti locali e altre forze operative, con una protezione assoluta da blackout e da possibili cadute di linee, rende costante il monitoraggio delle situazioni di rischio e il collegamento con le



Il gruppo dei radioamatori magentini in visita alla sala di controllo della P.C.

forze operative sul territorio, consentendo, pertanto, alla nostra Protezione Civile di far intervenire mezzi e attrezzature da una parte all'altra della regione in caso di emergenza". Nei locali della sala operativa lombarda si trova

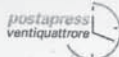
anche la postazione radio degli "ARI RE", dedicata alle telecomunicazioni alternative di emergenza sulle frequenze radioamatoriali e gestite dai radioamatori stessi. Adesso, il

percorso di formazione proseguirà nella sede di Ponte Vecchio, all'interno della scuola media.

Fabrizio Valenti

settegiorni

Rhodense, Magentino e Parabiaghese



Spedizione in A.P. 45% Art. 2 - commi 20/8 L. 662/96 Milano - Poste Italiane S.p.A. - Spedizioni in abbonamento D.L. 353/2003 (conv. in L. 24/02/2004 nr. 46) art. 1, comma 1, CPO ROSEBIO

Netweek • Settimanali in Lombardia • www.settegiorni.it

RHO - SETTEGIORNI SCOPRE UNA VERITA INQUIETANTE DOPO

I RADIOAMATORI IN REGIONE

Comunicazioni d'emergenza

MAGENTA. (rca) Una visita istruttiva. Il gruppo dei Radioamatori Ari Re (radiocomunicazioni d'emergenza) di Magenta, sabato 12 febbraio ha fatto visita alla sala di controllo della Protezione civile in Regione Lombardia. Un invi-



to che fa parte del programma di formazione del personale volontario della Prociv. Una visita che ha consentito di dare un'occhiata alla sala operativa e di conoscere un po' più da vicino come avviene l'organizzazione delle comunicazioni in caso di emergenza. Ai radioamatori magentini è stato illustrato come si possono integrare le reti radio in caso di calamità, dimostrando quanto i radioamatori siano indispensabili in condizioni di criticità degli abituali sistemi di comunicazione. Nella Sala operativa si trova anche la Sala radio Ari-Re, dedicata alle telecomunicazioni alternative sulle frequenze radioamatoriali gestite dai radioamatori stessi. Sono state poi mostrate le nuove tecnologie utilizzate per tenere sotto controllo parametri legati alla meteorologia e all'idrologia, al monitoraggio sismico, ai fulmini, tutto quanto può far scattare un allarme. Il sistema infotelematico di gestione dell'emergenza, è a prova di blackout, attivo 24 ore su 24 e connesso via radio e via satellite alle sale operative di Enti locali e altre forze operative. La formazione degli operatori continua ora nella sede Ari di Magenta con gli apparati e le attrezzature della sezione nell'edificio scolastico di Pontevecchio.

ELEONE
 Vodafone
ONE
 Corso S. Pietro, 20-22
 Abbiategrosso
 Tel. 02 94968336 Fax 94967785

Ordine e
Libertà



**TENDAGGI & TESSUTI
 MATERASSI
 RETI
 POLTRONE
 DEL BENESSERE**

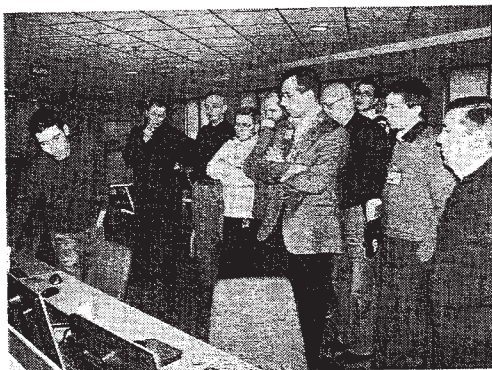
Abbiategrosso - Tel. 02.94966398
 Via Gallei, 1 (di fronte Pretura)

ANNO 87 - n. 8 -
€ 1,20

Spedizione in a.p. - 45% art. 2 comma 20/b legge 662/96 - Filiale di Milano

24 febbraio 2006
 (VENERDI')

IL PRIMO GIORNALE DELL'ABBIATENSE E DEL MAGENTINO
 - FONDATA NEL 1920 - Internet: www.ordine-liberta.it E-mail: liberta@netsys.it • E-mail ufficio: editriceabbiate@tiscali.it



MAGENTA / Ari-Re Noi al Pirellone

MAGENTA - Il gruppo dei Radioamatori Ari-Re (radiocomunicazioni d'emergenza) di Magenta, si è recato sabato 12 febbraio, presso la sala di controllo della protezione civile in Regione Lombardia. L'invito, giunto dal comitato regionale, rientra nel programma di formazione del personale volontario di protezione civile. Gli operatori in servizio hanno illustrato l'attività tecnico-organizzativa, mostrando i sistemi in uso, quali stazioni di monitoraggio remoto dei parametri legati alla meteorologia e all'idrologia, al monitoraggio sismico, alla caduta fulmini. Il collegamento in tempo reale con il Servizio meteorologico regionale di Arpa Lombardia e con la rete nazionale dei "centri funzionali regionali" per il monitoraggio dei rischi, consentendo alla sala operativa una "vista" globale ed un costante monitoraggio dei rischi a cui è soggetto il territorio lombardo.

Un sofisticato sistema infotelematico di gestione dell'emergenza, con 24 postazioni di controllo (funzionanti 24 ore su 24, 365 giorni l'anno) connesse anche via radio e via satellite alle sale operative di enti locali e altre forze operative, con una protezione assoluta da blackout e da possibili cadute di linee, rende costante il monitoraggio delle situazioni di rischio e il collegamento con le forze operative sul territorio, consentendo alla protezione civile di far intervenire mezzi e attrezzature in caso di necessità o di richiesta proveniente dal punto di crisi locale. Nei locali della sala operativa si trova anche la sala radio Ari-Re, dedicata alle telecomunicazioni alternative di emergenza sulle frequenze radioamatoriali e gestite dai radioamatori stessi, equipaggiata con apparati per la copertura di tutte le gamme radio, e video consentendo il collegamento con il Dipartimento di protezione civile di Roma, le Province lombarde, Prefetture e le sedi Com. Appuntamento ora nella sede Ari di Magenta dove la formazione degli operatori continuerà in collaborazione con Regione Lombardia e con gli apparati e le attrezzature della locale sezione che ha sede presso l'edificio scolastico di Pontevecchio.